
Menaxhimi i sigurisë rrugore ne Shqiperi

**Drejtues Skender ISMAILI
Shefi i sigurisë Rrugore**

2018

Gjendja e sigurisë rrugore në Shqipëri

□ Ne periudhen 1990 deri 2017

29 764 ngjarje me 7945 tte vrare dhe 28604 te plagosur

Ne vitin 2017 1927 ngjarje, me 222 të vrare, 378 te plagosur rende dhe 1876 te plagosur lehte

Ne krahasim me vitin 2016 jane 47 te vrare me pak, 87 me pak te plagosur lehte dhe 54 te plagosur lehte me pak

Siguria rrugore në shkallë botërore



Plagosje – mbi 50 milion njerëz në vit

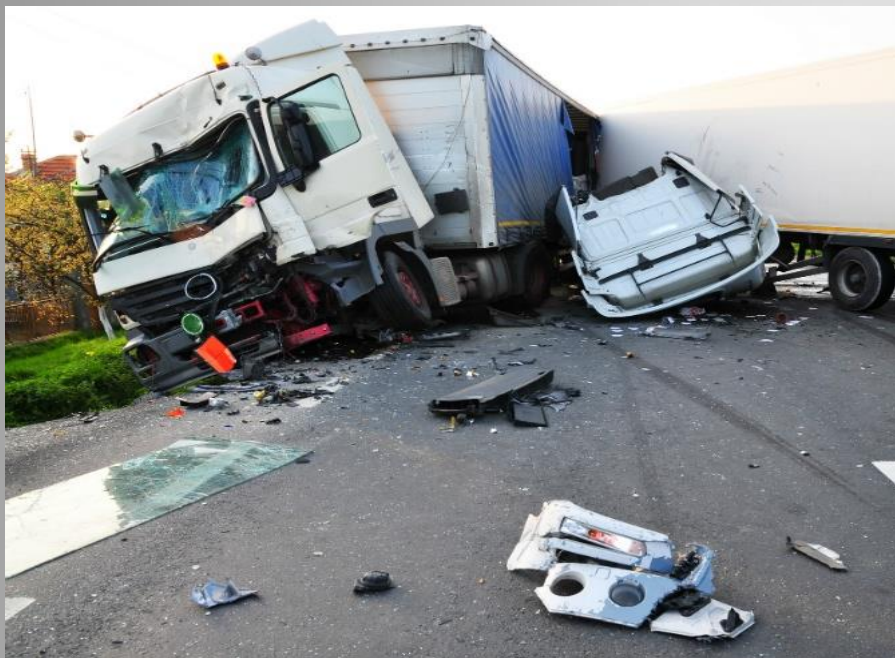


Vdekjet - 1.3 milion njerëz në vit

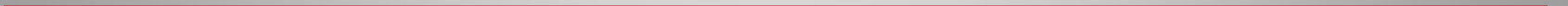
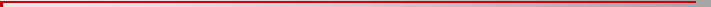


PasojatDhe ende në rritje

Skena të aksidenteve rrugore



1/27/2018

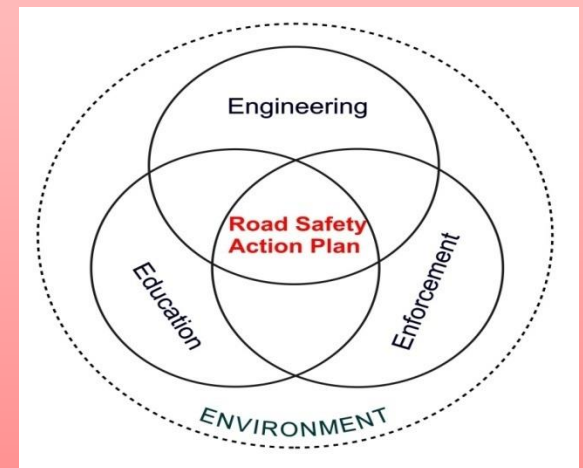


Elementet e sigurise rrugore

- Infrastruktura rrugore
 - Mjetet rrugore
 - Perdoruesit e rruges
-

Duhet të kemi Iniciativa të dpd dhe një strategji për Sigurinë Rrugore

- Masat inxhinierike dhe standardet
- Arsimi publik / Ndërgjegjësim
- Rritja e aftësive të drejtusve të mjeteve
- Zbatimi i rreptë i normave
- Shërbimet e urgjencës



Ne shpenzimet per aksidentet rrugore llogariten:

- ❑ Shpenzimet qe lidhen me demtimet e personave (plagosjet e vdekjet)
 - ❑ Shpenzimet qe lidhen me trajtimet mjekesore te personave
 - ❑ Demtimet materiale te mjeteve rrugore
 - ❑ Demtimet e infrastruktures rrugore
 - ❑ Humbjet nga aftesia e perkohshme ne pune
 - ❑ Humbjet per rritjen e mireqenies etj.
-

(Paul J. Meyer)

“Produktiviteti nuk eshte asnjehere nje aksident. Ai eshte gjithmone rezultat i :

- a. angazhimit per ekselence,**
 - b. planifikimit inteligjent**
 - c. perpjekjeve te perqendruara.,,**
-

(Peter Drucker)

- **“Produktiviteti në punë nuk është përgjegjësi e punonjësve, por e menaxhereve”**
-

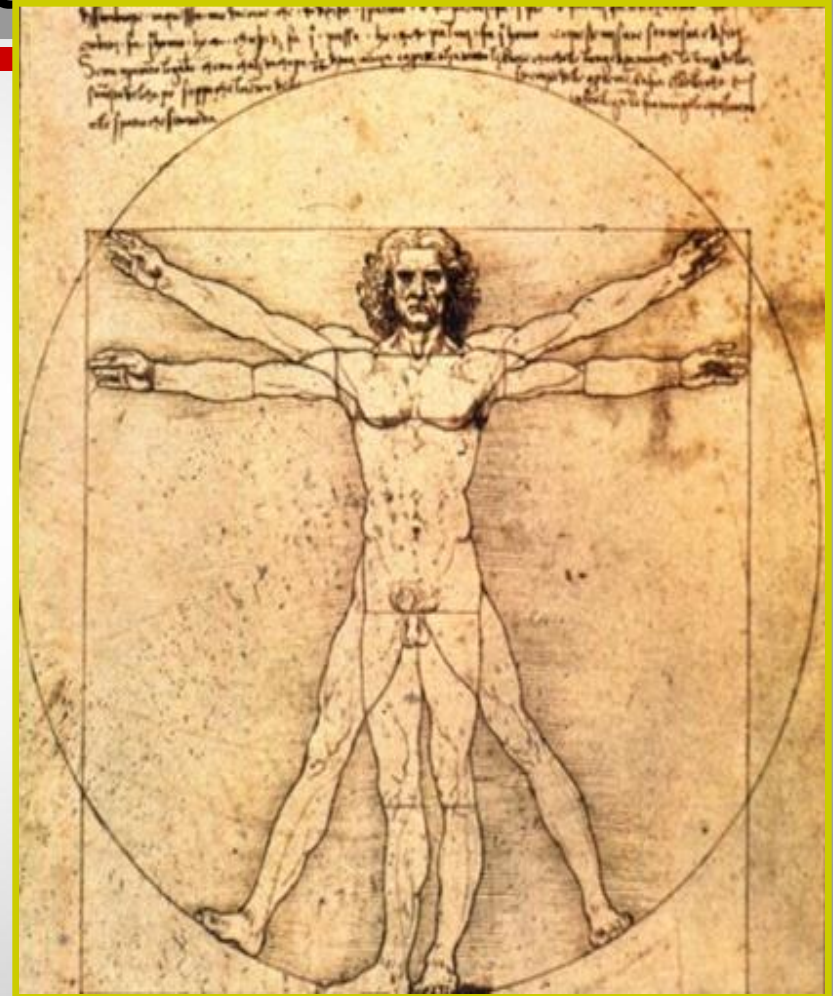
-
- Siguria rrugore ka një ndikim të rëndësishëm në cilësinë e jetës të të gjithë qytetarëve.**
 - Aktiviteti ekonomik dhe zhvillimi shoqëror janë në rritje të vazhdueshme.**
 - Eshtë rritur ndjeshëm shtimi i numrit të mjeteve dhe intesiteti i levizjes së tyre.**
 - Infrastruktura e rrugëve, aftësia e drejtuesve të mjeteve apo përdoruesve të tjerë të rrugës nuk i përgjigjet nivelit të lartë të automjeteve që janë në përdorim të gjerë.**
-

-
- Ky është një fenomen mbarëbotëror dhe nuk është vetëm për Shqipërinë.
 - Të gjitha vendet që mund t'i quajmë "Të motorizuara kohët e fundit" përballen me të njëjtën rritje fillestare të pakontrolluar, që shoqërohet me rreziqe .
 - Policia në përgjithësi dhe Policia Rrugore në veçanti duhet të luajnë një rol kryesor në ndryshimin e këtyre qëndrimeve.
 - Perfshirja në një aksident ka pasoja të rënda për familjen, por edhe për shoqërinë
-

Trajtimi teorik

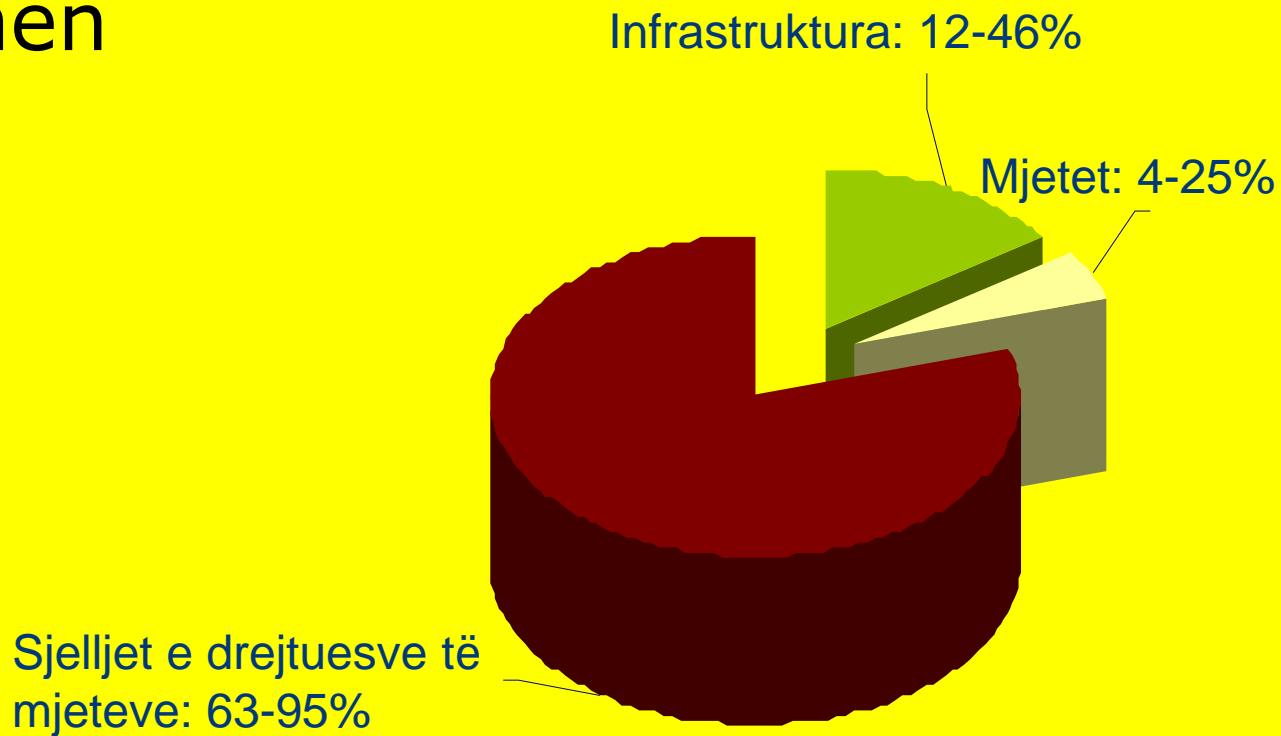
Siguria e Qëndrueshme & Faktorët e Njeriut

- Sistemi rrugor duhet të projektohet për të pritur dhe për të pranuar gabimet njerëzore
- Në një aksident, ndërveprimi midis automjetit - rrugës - trupit të njeriut duhet të menaxhohet në mënyrë që gjasat serioze të dëmtimit të minimizohen, nëse nuk eliminohen

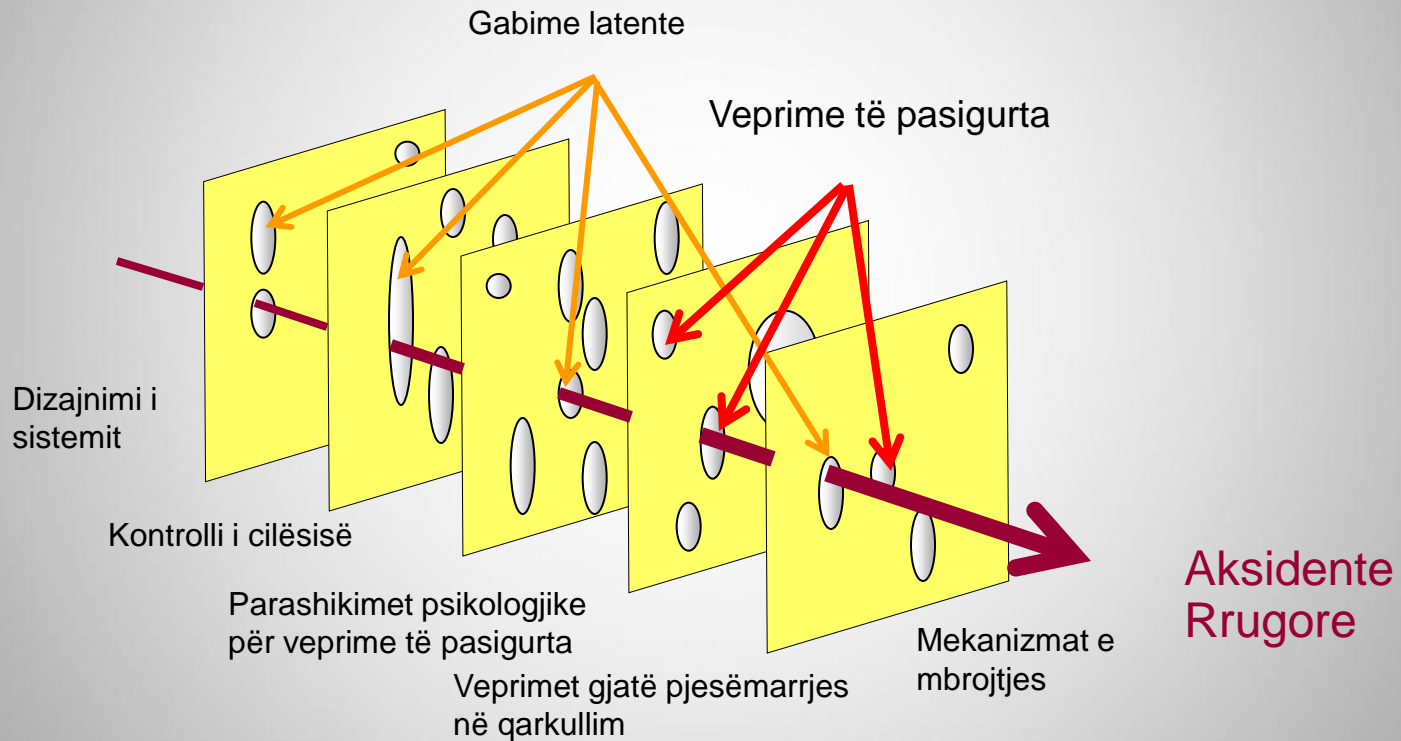


Kuadri teorik i problemit të sigurisë

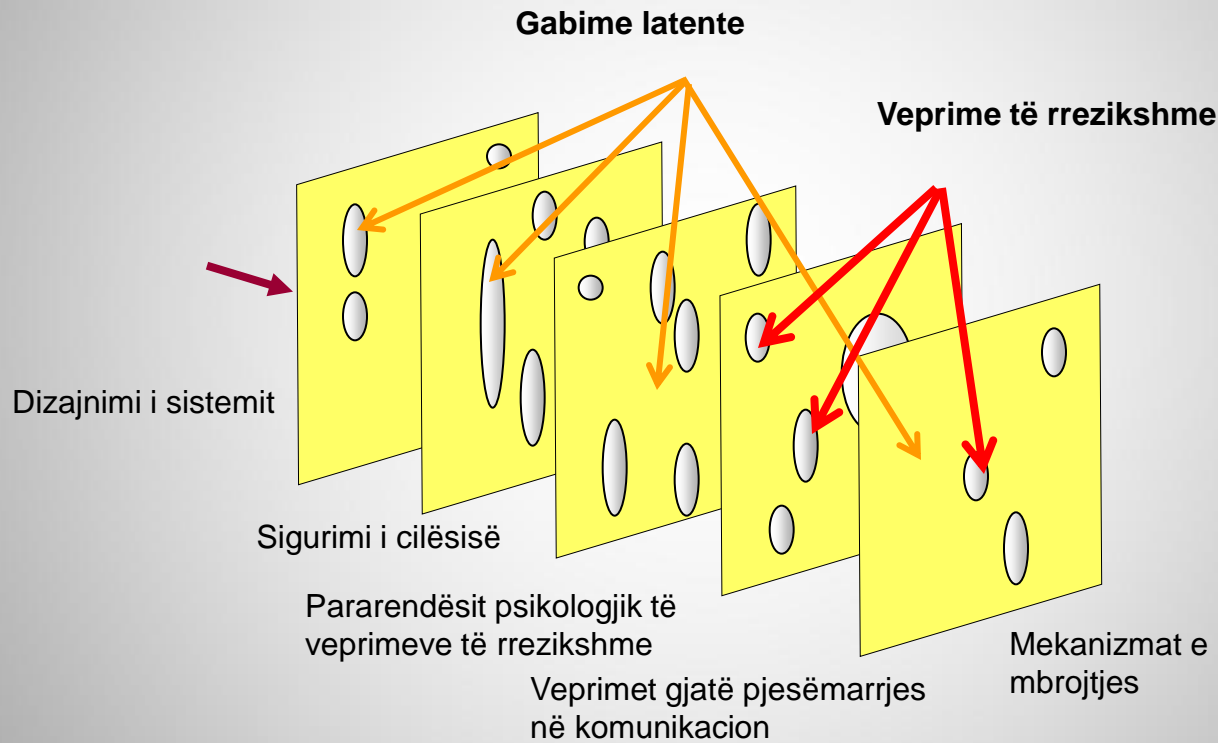
Faktorët e ngjarjeve: por, mos e fajësoni viktimën



Qasja proaktive e sistemit (pas 1990) Arsyeja,



Qasja e Sistemit të Sigurt: parandalimi i boshllëqeve të sistemit / gabimet latente



Arsyet për veprime dhe qendrim të pasigurta (ndaj ligjeve dhe rregulloreve)

Sjellje	Shkaku i shkeljes	Shkaku i qendrimit	
E qëllimshme	Shpenzimet e perceptuara <përfitime Ndjenja e rehati Rregullat e pabesueshme Mjedisi indiferent	● Pikëpamja normative	
		● Shpenzimet e perceptuara >përfitimet	
		● Frika nga ndëshkimi	
E paqëllimshme	● Imitimi i sjelljeve të gabuara të të tjerëve Zakonet e pasakta	Sistemi fton sjelljen korrekte	
	● Planifikimi i rrugëve dhe automjeti provokojnë sjellje të pasakta		● Planifikimi i rrugës
	● gabim		● automjet ● Sjellja e të tjerëve

Pesë parime në Vizionin e Avancuar

Pesë parime të qëndrueshme të sigurisë

1. Funksionimi i rrugëve

2. Homogjeniteti i masave dhe / ose shpejtësia dhe drejtimi I problemeve të sigurisë.

3. Aftësitë në dizejnimin e rrugëve Përmirësim i kushteve të rrugës dhe sjelljes së përdoruesve të rrugës

4. Ndërgjegjësimi i përdoruesit të rrugës

5. Njohja e mjedisit dhe e përdoruesve të rrugës

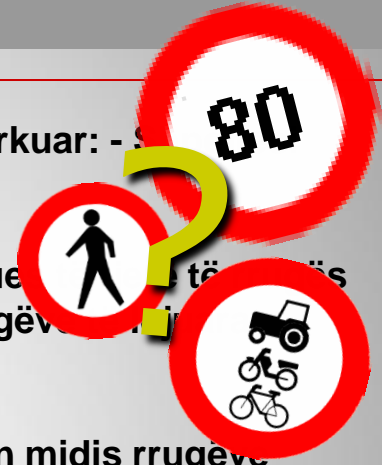
Si duhet të funksionojë parimi i parashikueshmërisë

Planifikimi i njohur i rrugës

Pritjet

Sjellje homogjene dhe e parashikueshme

Sjellje e preferuar ose e kërkuar: - Sjellje maksimale -
Gama e sjelljes së sigurt
Manovrat e lejuara Përdoruesve të rrugës
- Lloji i përdoruesve të rrugës
- Shpejtesi maksimale
Manovrat e mundshme
Kursi rrugor dhe tranzicion midis rrugëve



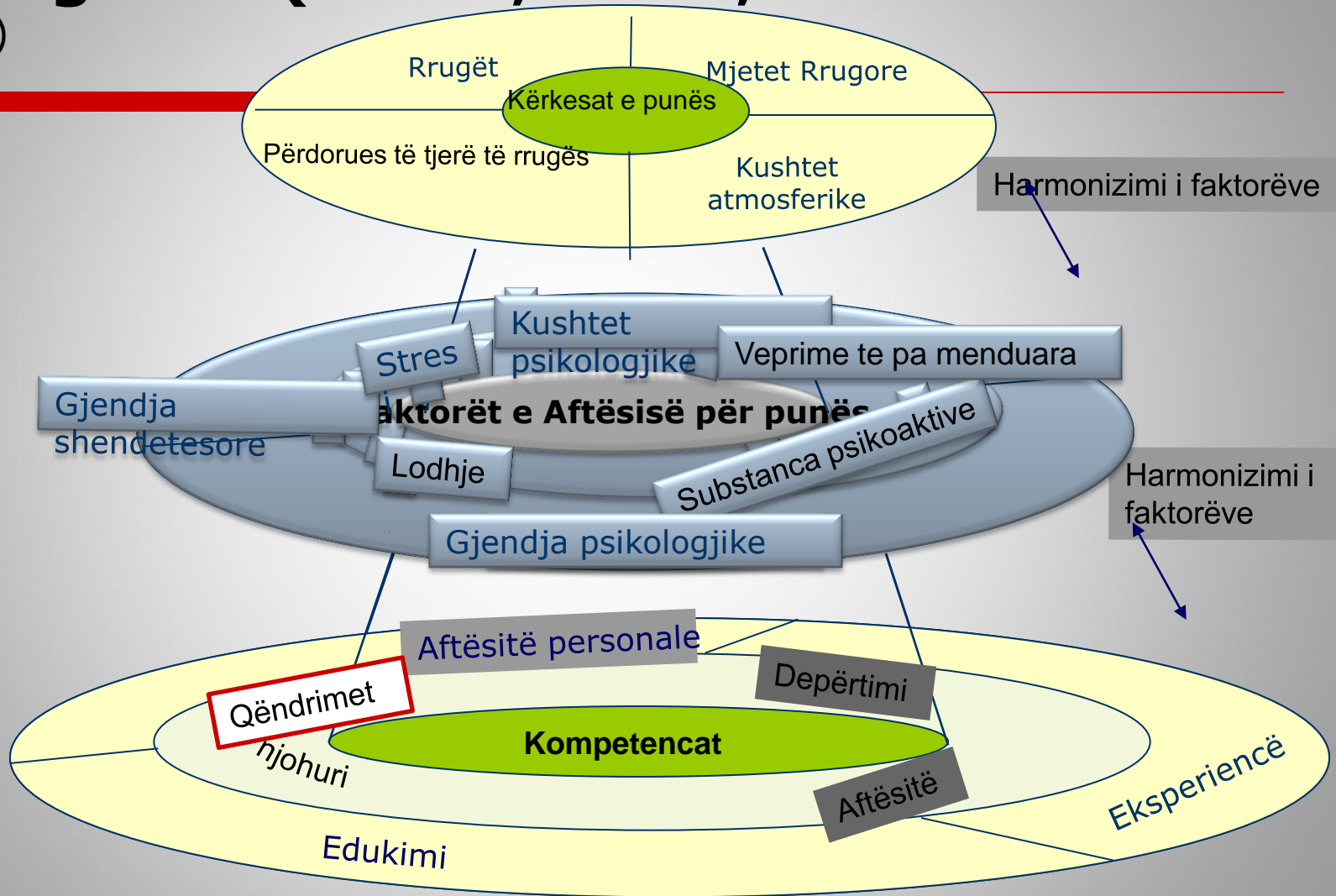
Sjellje rutinore

Reduktimi i gabimeve të rrezikshme

Zvogëlimi i probabilitetit të ngjarjeve

Kategorizimi mendor
Kërkesat për dallim:
-dallime të mjaftueshme ndërmjet kategorive
- uniformitet i mjaftueshëm brenda një kategorie

Modeli i aftësiave për te rritur sigurinë (Fuller, 2005; Vlakoveld 2001)



Mësimet e nxjerra: Zbatimi dhe ndëshkimet

Çështja:

Sjellja njerëzore - Faktori më i madh i ngjarjeve rrugore

"Zgjidhja":

- Zbatimi i rregullave
- Ndëshkimet
- Qasje proaktive e sistemeve dhe veprimeve
- Publicitet

Zv.President i Bankës Botërore për Evropën dhe Azinë Qendrore

- Një 'epidemi e heshtur' e dhunshme, por shpesh e neglizhuar po prek vendet
 - Lëndimet dhe fatalitetet nga trafiku rrugor u ndodhin individëve, por impakti kolektiv mbi shoqërinë shpesh nuk shihet, nuk shprehet dhe neglizhohet.
-

10 shkaqet kryesore te peshes globale te semundjeve qe sjellin pasoja fatale*

1990		2020	
Semundje ose demtime		Semundje ose demtime	
1	Infeksionet e traktit respirator te poshtem	1	Semundjet iskemike te zemres
2	Semundjet diareike	2	Depresion unipolar madhor
3	Gjendjet perinatale	3	Demtimet nga trafiku rrugor
4	Depresion unipolar madhor	4	Smundjet cerebrovaskulare
5	Semundjet iskemike te zemres	5	Smundje pulmonare kronike obstruktive
6	Semundjet cerebrovaskulare	6	Infekesionet e traktit respirator te poshtem
7	Tuberkulozi	7	Tuberkulozi
8	Fruthi	8	Luftrat
9	Demtimet nga trafiku rrugor	9	Semundjet diareike
10	Anomalite e bashkelindura	10	HIV

Pse ndodhin aksidentet

Faktoret e rrezikshëm

Praktikat e rrezikshme



Startegjia përfshin

- ❑ **Vizioni dhe misioni strategjik për policimin rrugor**
 - ❑ **Shtrirja ne një periudhe kohore afatgjate**
 - ❑ **Percaktimi i imazhit te policimit rrugor kur të vihet në zbatim**
 - ❑ **Hapat e nevojshme qe do te ndermerren për arritjen e saj**
 - ❑ **Objektivat dhe kërkesat e policimit të duhen drejtuar nga informacioni i saktë**
 - **Çfarë duhet të bëjmë tani**
 - **Çfarë duhet të planifikohet**
 - **Si do të ndikojë kjo në përmirësimin e treguesve**
-

-
- Aktualisht, 8.3 njerëz vdesin në Shqipëri për çdo 10.000 automjete të rregjistruara;
 - Vendet europiane kanë një sasi prej 3 deri në gjashtë të vrarë për 10.000 automjete.
 - Kostot e aksidenteve po ngrihen jo vetëm në lidhje me atë që ato i kushtojnë shoqërive të sigurimeve, por në lidhje me ndjeshmërinë njerëzore dhe koston ndaj shoqërisë.
 - Studimet tregojnë se rreth vitit 2020 aksidentet automobilistike do të vrasin më shumë njerëz se lufta apo SIDA,
-

Rritja e vlerësimit të rëndësisë së sigurisë rrugore

- Është shumë e rëndësishme që të rritet vëmendja ndaj sigurisë rrugore në të gjitha nivelet e shoqërisë.
- Grupet kryesore që synohen janë vendimmarrësit publikë dhe privatë, modeluesit e opinionit publik dhe shtetasit.
- Ka disa ide në përcaktimin e vizionit për rritjen e sigurisë rrugore:
- “Te shpëtojmë jetën e një fshati” (referuar faktit se numri i viktimave në një vit nga aksidentet në vendin tone është mesatarisht sa popullsia e një fshati)
- “Se bashku për një udhëtim të sigurtë”
- “Çdo aksident është i tepërt” etj.
- Metodatat që mund të përdoren janë: edukimi, kërkimi, ndërtimi dhe mirëmbajtja e rrjeteve me “njerëz të sigurisë rrugore” në të gjitha nivelet e shoqërisë.

Strategjia e sigurisë rrugore

Strategjia kryesore konsiston në katër elemente të rëndësishme:

- Vlera e sigurisë rrugore:.**
 - Strategjia e partneritetit:**
 - Perfshirja e Qeverisjes vendore:.**
 - Menaxhimi për rezultate të prekshme:**
-

Roli i shërbimit policor në sigurinë rrugore

- ❑ **Punonjësi i policisë shtetit duhet të udhëhiqet nga motoja për t'i shërbyer komunitetit**
 - ❑ **Në shërbim, punonjësi i policisë duhet që gjithmonë të sillet si model për publikun.**
 - ❑ **Kur punonjësi i policisë patrullon me automjet, është shumë e rëndësishme që ai të zbatojë të gjitha rregullat e trafikut**
 - ❑ **Shërbimet e policisë janë të ngarkuara me ligj "Për mbikëqyrjen e Qarkullimit Rrugor".**
-

Drejtnesit per sigurine rrugore jane pergjegjes te ndjekin detyrat e meposhtme;

- Të krijojnë, të vënë në zbatim dhe zhvillojnë “Planin e sigurisë rrugore”,
- Të studiojnë e analizojnë çdo aksident rrugor me pasoja të vleresojnë çështjet që dalin dhe të përcaktojnë veprimet për përmirësimin e gjendjes.
- Të rishikojnë faktorët e aksidenteve dhe masat për ndëshkimin e shkeljeve.
- Të ndjekin vënien në zbatim të rekomandimeve mbi inxhinierimin dhe sinjalistikën që i janë bërë enteve pronare të rrugës
- Të sigurojnë në mënyrë të vazhdueshme dhe të përshtatshme **detyrimin për zbatimin e ligjit** .
- Të ndikojnë që në shkolla të bëhet edukim efikas për njohjen e zbatimit e rregullave të qarkullimit rrugor
- Të krijojnë mundësi që personeli të trajnohet mbi legjislacionin aktual : Kodin rrugor, planet për sigurinë rrugore dhe mbi kërkesat aktuale të aktivitetit të detyrimit për zbatimin e ligjit.

Menyra efektive te drejtimit;

Përdorimi i modelit me katër faza

- S**kanimin, Informacion per situaten
 - A**nalizën,
 - R**eagimin
 - V**lerësimin:
-

Skanimi (studimi i problemeve)

- **Identifikimi i problemeve te efektshmerise se sherbimeve policore brenda komuniteteve/qarqeve**
- **Zgjidhja e çështjeve problematike / probleme që përputhen me "llojet e aksidenteve"**
 - **2 ose më shumë incidente**
 - **Të ngjashme në natyrë**
 - **Që mund të shkaktojnë dëm**
 - **Që publiku pret të bëhet diçka për to**
- **Kur studiojme duhet te bazohemi tek kundravajtësi, tek vendndodhja, apo tek viktima?**
- **Përdorimi i çdo lloj informacioni (inteligjence) të mundshmeqe ndikon ne rritjen e sigurise**
- **Inspektimi i vendodhjeve të pikave të nxehta për aksidente me qëllim që të gjenden zgjidhje me anë të inxhinierimit apo me anë të strategjive të detyrimit për zbatimin e ligjit.**
- **Analizimi i raporteve mbi aksidentet për të përcaktuar një skemë të kohës, ditëve të javës, kushteve të motit kur ndodhin më shpesh aksidentet**

Analiza.

- Të kuptosh kushtet që bëjnë të mundur të ndodhë aksidenti.
- Çfarë kushtesh apo ngjarjesh i paraprijnë problemit?
- Çfarë e shoqëron problemin?
- Cilat janë pasojat e problemit?
- Sa shpesh përsëritet ai?
- Sa ishte kohëzgjatja e secilës nga rastet kur u përsërit problemi?
- Cilat janë përfundimet tuaja?
- Identifikoni burimet që mund të ndihmojnë në zgjidhjen e problemit
- Çfarë është bërë deri tani për të trajtuar problemin.
- Si mund të përcaktoni prioritetet dhe ku mund të bazohemi Psh.:
 - Metoda “Çadër” : një numër problemesh përnjëherësh
 - Më e lehta kundër më të vështirës
 - Më e shpejta kundër më të gjatës në kohë
 - Krijoni publicitet pozitiv për PSHSH
 - Më seriozja kundër më pak seriozes
 - Çështja që ka nevojë për më pak burime kundrejt asaj që ka nevojë për më shumë burime.

Reagimi (Përgjigjia)

- Zhvillimi dhe vënia në zbatim e zgjidhjeve
 - Strategjitë e mundshme (strategjitë për të gjetur ide të reja)
 - Cilat janë qëllimet
 - Çfarë burimesh kërkohen
 - Cili është përgjegjës / i ngarkuar të kryejë këtë detyrë
 - Si duhen mbledhur të dhënat me qëllim që të arrihet sukcesi
 - Cilat janë problemet e mundshme
 - Cilat janë proceset për analizën provizore (gjatë procesit) dhe për analizën finale.
 - Për të vendosur nëse duhet të të përgjigjeni duke përdorur burimet e policisë apo jo, është mirë të mendoheni se cilat do të ishin pasojat në të ardhmen nëse nuk i përdorni ato

Vlerësimi.

- Përcaktoni efektin që do të ketë reagimi juaj:
 - Po përparoni drejt qëllimit?
 - Si do ta kuptoni këtë?
 - Çfarë ndodh nëse plani anulohet?
 - Çfarë ndodh nëse plani nuk ndryshohet?
 - Strategji të reja për të rritur efikasitetin.
 - Si mund ta monitorojmë planin në të ardhmen?
 - Të gjitha burimet janë të kufizuara dhe kanë një kosto financiare.
 - Për të qenë sa më efikasë që të jetë e mundur dhe të suksesshëm, ne duhet të vlerësojmë dhe analizojmë.
-

Nivelet e zgjidhjes së problemit dhe të qenit krijues.

- Jo të gjitha problemet janë komplekse,
- jo të gjitha problemet kanë nevojë për burime të mëdha!
- Ato mund të shkojnë nga "problemi i thjeshtë" që zgjidhet nga një punonjes i vetëm, tek "problemi mesatar – një grup i vogël" / "ekip oficerësh tek problemi kompleks" – që kërkon bashkëpunim midis organizatave.

Të jesh krijues do te thote:

- te nxitesh mendimet,
- te krijosh mundësinë që të mësosh dhe te rritesh aftësitë profesionale të individit dhe ekipit.
- Të provosh dhe të dështosh,
- të mësosh nga ajo çfarë nuk funksionoi dhe te punosh për të përmirësuar metoden e punës

Përdorimi i SARV, ka një numër opsionesh

- Pranimi i problemit,**
 - Eliminimi i problemit**
 - Transferimi i problemit.**
 - Menaxhimi më i mirë i problemit**
-

Policimi i drejtuar nga informacioni i saktë

- Çfarë ndodh, ku, kur, kush dhe si ta ndalojmë atë
 - Oficerët e duhur, aftësi të duhura, koha e duhur, vendi i duhur.
 - Bashkeveprim ndemjet strukturave të policisë rrugore.
 - Kontrolli i bazes së të dhënave
 - Kontrolli i asaj që kërkohet
 - Sistemet e informacionit
-

Policimi i drejtuar nga inteligjenca

- Rishikimi i vazhdueshëm
 - Cilësor, i përshtatshëm, në kohë, i nevojshëm
 - Sisteme informacioni të sigurta
-

Misioni i sherbimit te policise rrugore

- Një funksion i rëndësishëm i drejtuesve te policise rrugore është analiza e aksidenteve automobilistike dhe identifikimi i “pikave të nxehta” për aksidente.
- Nëpërmjet këtij procesi analize dhe pune në terren, hartohet një plan specifik për “pikën e nxehtë”, për reduktimin e aksidenteve.
- Ky plan veprimi duhet të percaktoje një ose më shumë rruge te reduktimit të aksidenteve,

Rruget qe ndiqen

- Detyrimet per zbatimin e ligjit
 - Edukimi
 - Marrëdhëniet me median
 - Mjete të tjera për shpërndarjen e Informacioni rreth trafikut
 - Inxhinjerimi i rrugeve
-

Zbatimi i ligjit të trafikut bazohet në tre pika kyçe:

- Aktet normative me rregullat e trafikut
- Sanksionet ligjore
- Kontrolli i trafikut rrugor nga policia

Shkeljet të cilat kane ndikimi më të lartë në ndodhjen e aksidenteve

- Drejtimi i automjetit nën ndikimin e alkolit
 - Tejkalimi i normave të shpejtësisë
 - Shkelja e normave në parakalimin e mjeteve, qëndrimin dhe parkimin e automjeteve
 - Shkelja e rregullave në kryqezime dhe degezime
 - Mosrespektimi i distancave të sigurisë
 - Mos përdorimi i pajisjeve pasive të sigurisë
 - Gjendja teknike e mjeteve
-

Permiresimi inxhinjerik kerkon

- Zëvendësimi i sinjalistikës që mungon ose është e dëmtuar
- Kërkesë për sinjalistikë të re, shtesë ose për vizat e bardha.
- Rivijëzimi i vizave të bardha që mungojnë ose janë prishur.
- Zëvendësimi i shenjave rrugore që mungojnë ose janë prishur.
- Ndryshimi i kohëzgjatjes së sinjaleve me dritë, ku është e mundur.
- Kërkesë për sinjale me dritë shtesë, më të mëdha apo të reja.
- Instalim i sinjaleve apo shenjave paralajmëruese.
- Instalimi / Përmirësimi i ndriçimit në rrugë.
- Rekomandimet për riprojektimet e vogla apo të rëndësishme të kryqëzimeve.
- Kërkesat për korsitë të veçantë për kthesat, të reja apo shtesë.
- Të vendosen/ të instalohen shigjeta që tregojnë kthesat.
- Rregullimi e kohëzgjatjes së sinjaleve për këmbësorët që kalojnë rrugën
- Sinjalet paralajmëruese për këmbësorët.

-
- ❑ Barrierat për këmbësorët.
 - ❑ Ndryshimet në strukturat ekzistuese të rrugëve.
 - ❑ Ndryshimet në skemat e rrugëve në ndërtim,
 - ❑ Ndryshimet në rregullat e parkimit, (nënkupton kontaktin me autoritetin e duhur)
 - ❑ Kërkesat për reduktimin e parkimit në kryqëzime, (kjo mund të lejojë një shikim më të mirë të trafikut që vjen përballë, pavarësisht nga drejtimi i lëvizjes së automjeteve.)
 - ❑ Stacione për autobuzat , vendqendrimi për taksitë, etj.
 - ❑ Instalimin e objekteve për ngadalesimin e trafikut, p.sh. kufizues të shpejtësisë (polici i shtrirë), apo paralajmërues për ulje shpejtësie.
 - ❑ Pastrimin e zonave të kufizuara apo pengesave të pamjes (pemë, ndërtime, etj)
 - ❑ Instalimin e mjeteve paralajmëruese të pamjes së paqartë.
 - ❑ Instalimin e paisjeve ndarëse të korsive në rrugë (tipe të ndryshme ndarësish)
 - ❑ Instalimi i paisjeve të reduktimit të forcës përplasëse.

Operacionet parandaluese

- Organizimi i sherbimeve policore në “kohë dhe vend”
 - Ulja e shpejtësisë së paracaktuar në sistemin e rrjetit rrugor
 - Ulja e numrit të drejtuesve nen ndikimin e alkolit
 - Ulja e normës së dëmtimeve nga zbatimi i rregullave të kundravajtjes dhe të tjera
 - Rritja e përdorimit të pajisjeve të sigurisë
 - Rritja e dukshmërisë në trafikun rrugor
-

Metodat e “vëzhgimit të trafikut”

Ka katër rregulla për vëzhgimin e trafikut:

- Të jetë i dukshëm**
- Të punojë në mënyrë proaktive**
- Të punojë me policim të synuar**
- Të silleni në mënyrë korrekte për t’u bërë model për përdoruesit e tjerë të rrugës**

Policim proaktiv do të thotë: “të tentosh të iniciosh ndryshime, më shumë sesa të reagosh në ngjarje”

Planet e sigurise rrugore

- PLANI I SIGURISE RRUGORE**
 - PLANET E EMERGJENCES**
 - PROGRAMI I SIGURISE PER KEMBESORET**
 - PROGRAMI I KONTROLLIT TE MJETEVE TE SHERBIMIT PUBLIK**
-

Percaktimi i elementeve te koston se aksidentit automobilistik

- Kosto e demtimit te mjetit**
 - Kosto e produktit te humbur**
 - Kosto e trajtimit mjekesor**
 - Kosto e demeve te shkaktuara ne infrastrukture, rruge e objekte te tjera**
 - kosto per heqjen dhe ruajtjen e mjeteve te perfshira ne aksident**
 - Kosto te policise dhe ato administrative**
 - Kosto qe reflektojne ne dhimbje dhe vuajtje**
-